

استان اصفهان

احمد تقدیسی

حدود وسعت استان

استان اصفهان با مساحت $۱۰۷۰۰۳/۶۲۵$ کیلومتر مربع (معادل $۶/۴۹$ درصد از کل کشور) بین ۳۰ درجه و ۴۲ درجه عرض شمالی و ۴۹ درجه و ۳۶ دقیقه تا ۵۵ درجه و ۳۲ دقیقه طول شرقی در بخش مرکزی ایران واقع شده است. این استان در نواحی مرکزی ایران واقع شده و از شمال به استانهای مرکزی، قم و سمنان؛ از جنوب با استان فارس؛ از مشرق با استانهای یزد و خراسان و از مغرب با استانهای لرستان، خوزستان، چهارمحال بختیاری، کهگیلویه و بویراحمد همسایه است.^۱

جایگاه استان در تقسیمات کشوری

استان اصفهان از نظر تقسیمات کشوری از سال ۱۳۱۶ ش که تاریخ قانونی شدن تقسیمات کشوری است پیوسته در حال تغییر و تحول بوده است. براساس آخرین تقسیمات کشوری، استان اصفهان در سال ۱۳۸۰ ش به نوزده شهرستان تقسیم شده که شامل ۸۳ شهر و ۴۳ بخش و ۱۲۱ دهستان است.^۲



تقسیمات جغرافیایی استان اصفهان براساس آخرین تقسیمات کشوری سال ۱۳۷۹

شهرستان	تعداد شهر	تعداد بخش	تعداد دهستان	مرکز شهرستان
کل استان	۸۲	۴۲	۱۲۰	اصفهان
آران و بیدگل	۲	۲	۳	آران و بیدگل
اصفهان	۱۳	۶	۱۹	اصفهان
اردستان	۳	۲	۷	اردستان
برخورومیه	۸	۳	۶	شاهین شهر
تیران و کرون	۲	۲	۴	تیران
خمینی شهر	۳	۱	۳	خمینی شهر
خرانسار	۱	۱	۳	خرانسار
سبیرم	۴	۲	۶	سبیرم
شهرضا	۳	۲	۷	شهرضا
نریدن	۶	۳	۱۷	داران
نریدونشهر	۱	۱	۵	نریدونشهر
نلاروجان	۷	۲	۶	فلاروجان
کاشان	۴	۳	۸	کاشان
گلباگان	۳	۱	۳	گلباگان
تنجان	۸	۲	۵	زرین شهر
مبارکه	۴	۲	۵	مبارکه
نابین	۴	۳	۸	نابین
نجف آباد	۴	۲	۵	نجف آباد
نطنز	۲	۲	۵	نطنز

منبع: استانداری اصفهان.



زمین‌شناسی

بخش عمده استان اصفهان از نظر زمین‌شناسی و تکنیک در فرورفتگی اصفهان-سیرجان و در منطقه مرزی سیستم زاگرس قرار دارد لیکن از نظر هیدرولوژی یکی از حوضه‌های بسته فلات داخلی ایران به‌شمار می‌رود که از طریق زاینده‌رود و شعبات آن تغذیه می‌شود.^۳

رودهای مهم

زاینده‌رود را باید پرآب‌ترین رودخانه حوضه آبریز داخلی ایران دانست که به گودال گاوخونی که حالتی باتلاقی پیدا کرده است وارد می‌شود. این رودخانه با احداث تونل کوه‌رنگ و اضافه شدن بخشی از آب سرشاخه‌های رود کارون به مقدار زیادی افزایش یافته است. این رودخانه از جریانهای عمده داخلی محسوب می‌شود که بعد از سرچشمه گرفتن از زردکوه بختیاری در انتها وارد باتلاق گاوخونی در شرق اصفهان می‌شود.^۴

بخش عمده‌ای از کانون‌های شهری استان اصفهان بر روی دشتهای پایکوهی زاینده‌رود واقع شده‌اند. در دشت اصفهان که شیب آن از مغرب به شرق است هرچه از سمت غرب و پایکوههای غربی به سمت شرق و حوضه‌های پایین‌تر پیش رویم دانه‌ها ریزتر و نرم‌تر می‌شوند. در این دشت رسوبات ریزدانه به دلیل وزن سبک خود به دوردست حمل و در فواصل دورتر از پایکوههای غربی به‌جای گذاشته شده‌اند.

محل رسوبات از گذشته دور زمینهای زراعی مرغوبی را تشکیل داده که با استفاده از آب رودخانه زاینده‌رود مهم‌ترین کانونهای فعالیت زراعی و جذب جمعیت انسان را فراهم کرده است و در عین حال، در ارتفاعات مجاور غربی کوچ‌نشین‌ها به پرورش دام و تولید محصولات دامی مبادرت ورزیده‌اند.^۵ از دیگر رودخانه‌های مهم این استان می‌توان از رودخانه مرغاب و گلپایگان نام برد. منابع آبی استان شامل آبهای سطحی (رودخانه‌ها و انهار) بیست درصد و منابع آبهای زیرزمینی (چاهها و قنات و چشمه‌ها) هشتاد درصد است.^۶

ناهمواریها

ناهمواریهای استان اصفهان در ناحیه مرکزی فلات ایران واقع شده و به لحاظ موقعیت طبیعی از دامنه‌های شرقی کوهستانهای زاگرس شروع و تا بیابانهای پست شرقی و جنوب شرقی امتداد یافته است و به جهت همین موقعیت طبیعی از شرایط ژئومورفولوژی چندگانه‌ای برخوردار است. استان اصفهان را به لحاظ توپوگرافی می‌توان به چند شکل عمده زیر تقسیم نمود:

الف) ناحیه کوهستانی غرب استان که از پیش کوههای داخلی زاگرس است و قسمتهایی از شهرستانهای خوانسار، فریدن، فریدونشهر و سمیرم را اشغال نموده است.

ب) ناحیه کوهستانی شمال شرقی از رشته مرکزی ایران که ارتفاعات کمتری نسبت به ناحیه کوهستانی دارد. کوه کرکس در این منطقه قرار گرفته است و شهر نطنز در دامنه آن واقع است.

ج) ناحیه کوهستانی شهرستان اردستان که این شهرستان را با دو رشته کوه در غرب از حوزه زاینده رود و در شرق از حوضه یزد جدا می‌سازد. این ناحیه کوهستانی را یک رشته کوه کم ارتفاع به دو قسمت شمالی و جنوبی تقسیم می‌کند که قسمت شمالی آن در شهرستانهای نایین، اردستان و کاشان و قسمت جنوبی آن تا اردستان یزد امتداد می‌یابد.

د) ناحیه دشتی که از آبرفتهای زاینده رود به وجود آمده است، از شمال شهرستان اصفهان شروع و به باتلاق گاوخونی ختم می‌شود و به جهت عبور زاینده رود از این ناحیه مناسب ترین مناطق از نظر کشاورزی و شرایط اقتصادی است. این جلگه به طور کلی شهرستانهای اصفهان، نجف آباد، خمینی شهر، فلاورجان، لنجان و شهرضا را دربرمی‌گیرد.

ه) ناحیه بیابانی شرق استان که از پایکوههای ارتفاعات رشته مرکزی شروع و به طرف شرق به بیابانهای وسیعی خاتمه می‌یابد. این منطقه شهرستانهای نایین و کاشان و قسمتهایی از شهرستانهای اردستان و نطنز را دربر گرفته است.^۷



اقلیم

آب و هوای استان اصفهان از نوع بری خشک است ولی به سبب وجود عوامل مختلفی آب و هوای متفاوتی را شاهد هستیم. به طور کلی آب و هوای این استان را می توان در سه بخش متمایز نمود:

الف) آب و هوای بیابانی: این نوع آب و هوا که ناحیه شرقی استان اصفهان را زیر پوشش قرار داده است ویژگیهای چندی از جمله تغییر زیاد درجه حرارت در فصول و شبانه روز، کمی بارش و بادهای تند دارد. این ناحیه به جهت بادهای شدید و شرایط کویری و وجود ماسه های روان دارای پوشش گیاهی کوتاه و ناچیز و شرایط نامناسب کشاورزی است. شهرستانهای ناین، کاشان، اردستان و نطنز با وجود ویژگیهای متفاوت اقلیمی همگی در این منطقه آب و هوایی واقع شده اند.

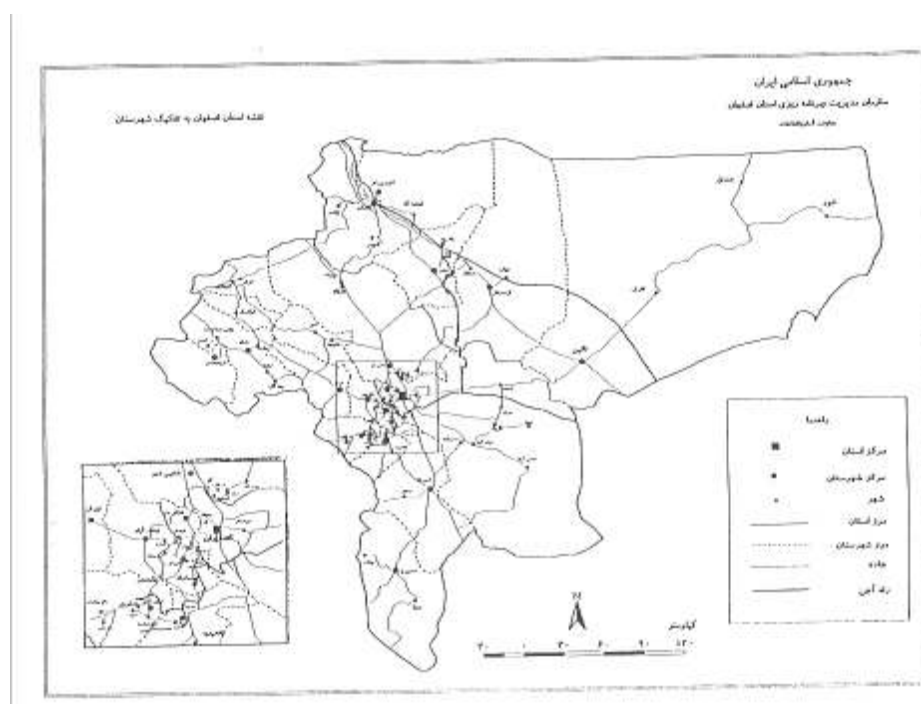
ب) آب و هوای نیمه بیابانی: منطقه دشت زاینده رود عموماً آب و هوای نیمه بیابانی دارد و به جهت وجود چنین آب و هوایی خشک و کم باران است ولی به طور کلی در مقایسه با منطقه آب و هوایی الف، از اعتدال بیشتری در نوسان درجه حرارت و نیز بارندگی بیشتری برخوردار است. وجود زاینده رود نیز به ویژه در نواحی شمالی و مرکزی منطقه تأثیر بسیار زیادی روی اقلیم این منطقه داشته و موجب اعتدال دما و تعدیل خشکی منطقه شده است. این منطقه آب و هوایی شهرستانهای اصفهان، نجف آباد، لنجان، فلاورجان، خمینی شهر و شهرضا را دربرمی گیرد.

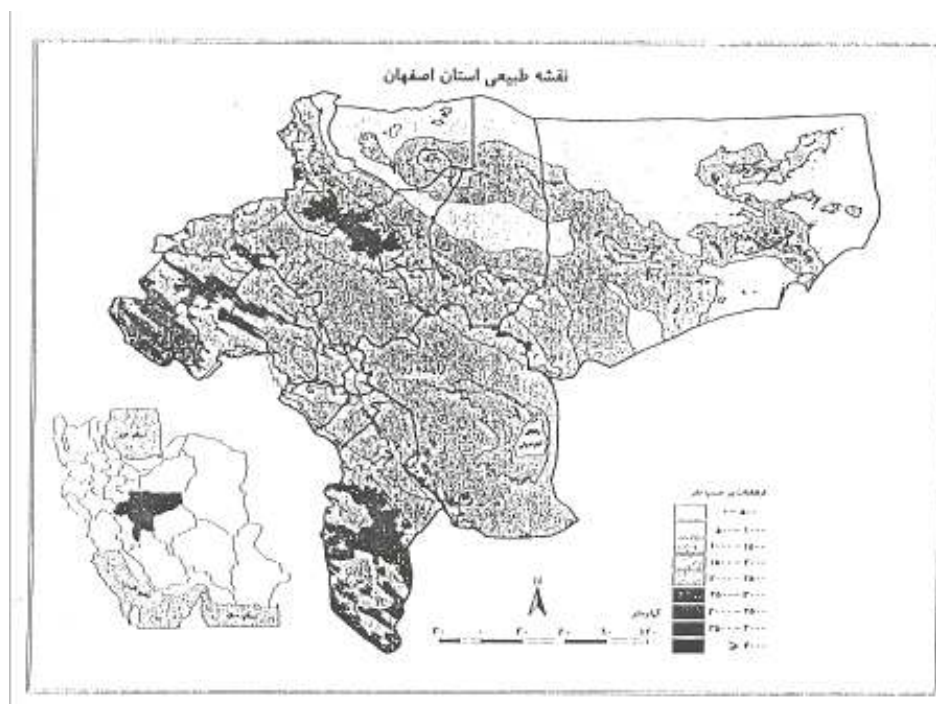
ج) آب و هوای مرطوب کوهستانی: ناحیه کوهستانی بخش غربی استان، از مرز غربی نجف آباد شروع و به طرف مرز غربی استان با افزایش ارتفاع، وضعیت آب و هوایی نیز تغییر می یابد. از ویژگیهای این منطقه وجود بارندگی بیشتر، رطوبت بالا و سردی هوا نسبت به دو ناحیه اقلیمی فوق است. این ناحیه آب و هوایی شامل شهرستانهای گلپایگان، خوانسار، فریدونشهر، فریدن و سمیرم است.

منابع اصلی رطوبت منطقه علاوه بر منابع محلی مانند زاینده رود، توده های هوایی مرطوبی است که از مرزهای غربی شمال غربی وارد ایران می شود. بادهای غالب معمولاً در غرب و جنوب غربی منطقه (منطقه آب و هوای کوهستانی) در پاییز و زمستان و در شمال و شمال شرقی و شرق

در تابستان ظاهر می‌گردد. میزان بارندگی پس از منطقه کوهستانی غرب در حوضه آبریز زاینده‌رود بیشتر از شمال و شمال‌شرقی و شرق استان است.

چنان‌که میانگین بارندگی سالانه در غرب حدود ۲۴۰ میلی‌متر، در حوضه آبریز زاینده‌رود ۱۲۶ میلی‌متر و در بخش شمال‌شرقی و شرق به ۷۷/۵ میلی‌متر می‌رسد، میانگین بارندگی کل استان حدود ۱۱۰ میلی‌متر برآورد می‌شود. به‌طور کلی بارندگی استان اصفهان از غرب به شرق به‌طور یکنواختی کاهش می‌یابد.^۸





جمعیت

استان اصفهان براساس نتایج تفصیلی سرشماری عمومی نفوس و مسکن آبان ماه ۱۳۴۵ش دارای ۱۷۰۳۷۰۱ نفر جمعیت داشت که در سال ۱۳۵۵ش به ۱۹۶۹۹۶۵ نفر و در سال ۱۳۶۵ش به ۳۲۹۴۹۱۶ نفر رسید و مطابق سرشماری ۱۳۷۵ش جمعیت این شهر به ۳۹۲۳۲۵۵ نفر افزایش یافته است که ۷۴/۳ درصد از آن در نقاط شهری و ۲۵/۷ درصد در نقاط روستایی ساکن بوده‌اند.^۹



جدول شماره ۲: روند رشد جمعیت استان اصفهان در سالهای (۱۳۳۵-۱۳۷۵)

سال	جمعیت نفر	نرخ رشد (درصد)	درصد از کل جمعیت کشور
۱۳۳۵	۱۲۳۱۲۰۴	-	۶/۵
۱۳۴۵	۱۵۷۷۹۱۱	۲/۵۱	۶/۱۲
۱۳۵۵	۲۱۷۶۶۹۴	۳/۲۶	۶/۴۵
۱۳۶۵	۳۲۹۴۹۱۶	۴/۲۳	۶/۶۶
۱۳۷۵	۳۹۲۳۲۵۵	۱/۷۶	۶/۵

منبع: نتایج سرشماری عمومی نفوس و مسکن، مرکز آمار ایران ۱۳۷۵-۱۳۳۵.

تراکم جمعیت استان اصفهان در سال ۱۳۶۵ش برابر ۳۱/۱ نفر در کیلومتر مربع و در سال ۱۳۷۵ش برابر ۳۷ نفر در کیلومتر مربع بوده است. استان اصفهان با ۶/۴ درصد از وسعت کل کشور ۶/۵ درصد از جمعیت آن را داراست و از این نظر نسبت وسعت و جمعیت آن در کل کشور متعادل است.

براساس آخرین سرشماری کشور در سال ۱۳۷۵ از کل جمعیت استان اصفهان ۳۶/۷ درصد کمتر از ۱۵ سال ۵۸/۵ درصد بین ۱۵ تا ۶۴ سال و ۴/۸ درصد بقیه ۶۵ سال و بیشتر سن داشته‌اند. نسبت جنسی جمعیت این استان معادل ۱۰۵ نفر مرد در برابر ۱۰۰ زن است که از این نظر با میانگین نسبت جنسی کل ایران (۱۰۴/۵) هماهنگی دارد.

مهاجرت

در فاصله سالهای ۱۳۶۵ تا ۱۳۷۵ افزایش توانهای صنعتی، ارتباطی، بازرگانی، خدماتی، رفاهی، بهداشتی و توسعه مراکز آموزش عالی در استان موجبات ادامه جذب مهاجران استانهای دیگر را فراهم و روند مهاجرپذیری را همچنان حفظ کرده است.

در مجموع از ۲۵ استان دیگر کشور جمعاً ۲۳۲۸۲۲ نفر مهاجر پذیرفته و در شمار یکی از استانهای مهاجرپذیر ایران محسوب شده است و در فاصله سالهای ۶۵ تا ۷۵ در مجموع ۶۷۴۷۲+



نفر خالص مهاجرتی داشته است که بیشترین آن را شهر اصفهان پذیرفته است و از بین استانها بیشترین از استان خوزستان ۵۱۹۰۷+ و چهارم محال بختیاری ۱۱۸۸۰ نفر بوده است.

جدول شماره ۳: مهاجران وارد شده طی ده ساله گذشته بر حسب آخرین محل اقامت قبلی و استان کل اقامت فعلی آبان ماه ۱۳۷۵

محل اقامت قبلی								جمع	
شهرستان محل اقامت قبلی اظهار نشده	خارج از کشور	شهرستانهای سایر استانها		سایر شهرستانهای استان محل سرشماری		شهرستان محل سرشماری			
		آبادی	شهر	آبادی	شهر	آبادی	شهر		
۲۴۲۴	۱۷۲۹۲	۲۵۵۲۲	۲۱۱۹۰۰	۳۴۴۸۰	۱۱۱۱۴۱	۷۲۰۹۴	۱۱۶۷۸۶	۵۹۱۶۴۰	اصفهان

مآخذ: سالنامه آماری کشور ۱۳۷۵^{۱۱}

جمعیت فعال

براساس نتایج سرشماری سال ۱۳۷۵، ۳۶۷ درصد از کل جمعیت ده ساله و بیشتر استان را جمعیت فعال تشکیل می دهد.

جدول شماره ۴: توزیع شاغلان ده ساله و بیشتر بر حسب گروههای عمده فعالیت استان اصفهان (بر حسب درصد)

درصد نقاط روستایی			درصد نقاط شهری			استان اصفهان		
خدمات	صنعت	کشاورزی	خدمات	صنعت	کشاورزی	خدمات	صنعت	کشاورزی
۲۶/۲	۴۱	۳۲/۷	۴۹/۷	۴۲/۲	۷/۱	۴۲/۴	۴۲/۱	۱۴/۵

مآخذ: نتایج تفصیلی سرشماری عمومی نفوس و مسکن استان سال ۱۳۷۵.

بعد خانوار در این استان برابر ۴/۵ نفر است که این میانگین برای خانوارهای شهری برابر ۴/۴ نفر و برای خانوارهای روستایی ۴/۶ نفر است.



جدول شماره ۵: مقایسه بعد خانوار در استان اصفهان و کل کشور در مقاطع مختلف زمانی

(واحد: نفر)

سال	۱۳۷۵	۱۳۶۵	۱۳۵۵	منطقه
	۴/۸	۵/۱۱	۵/۰۲	کل کشور
	۴/۶	۴/۸۶	۴/۸۶	مناطق شهری کشور
	۵/۲	۵/۴۵	۵/۱۸	مناطق روستایی کشور
	۴/۵	۴/۷۶	۴/۷۵	کل استان
	۴/۴	۴/۶۸	۴/۷۴	مناطق شهری استان
	۴/۶	۴/۹۲	۴/۷۶	مناطق روستایی استان

ماخذ: نتایج سرشماری عمومی نفوس و مسکن سالهای ۱۳۵۵-۱۳۷۵، مرکز آمار ایران

سواد

نسبت افراد باسواد در استان اصفهان در مقایسه با سایر استانهای کشور میزان نسبتاً بالایی دارد تا جایی که بعد از استان تهران، بیشترین نسبت باسواد، یعنی مقدار ۸۴/۷ درصد را داراست.^{۱۰}



جدول ۶ وضعیت مهاجرت به استان ۱۳۶۵ تا ۱۳۷۵

شهرستان	وارد شده نفر	از سایر استانها	شهرستانهای دیگر استان	شهرستانهای همان شهرستان	شهر یا آبادی خارج از کشور	نسبت جمعیت مهاجره شهرستان استان
اردستان	۳۹۶۹	۲۷/۱	۲۰/۸	۲۹/۷	۲	۸/۸
اصفهان	۲۶۰۱۷۰	۲۲/۶	۱۷/۵	۳۳/۲	۳	۱۶/۱
برخوار و میمه	۵۶۹۲۵	۳۹/۷	۲۱/۷	۱۲/۵	۳/۲	۲۵/۷
خمینی شهر	۲۹۳۰۷	۳۳/۹	۳۶/۷	۲۵	۲/۸	۱۵/۱
غوانسار	۳۲۶۶	۳۹/۲	۳۱/۶	۲۷/۶	۰/۱	۸/۹
سمنان	۳۵۰۸	۳۳/۱	۲۷/۹	۳۷/۲	۰	۵/۲
شهرضا	۲۷۰۱۰	۲۲/۲	۳۶/۷	۱۷/۸	۰/۸	۱۶/۲
فردین	۱۰۲۳۳	۱۶/۷	۲۷/۳	۵۵/۶	۰/۱	۷/۵
فردرزن شهر	۳۲۵۱	۱۲/۷	۳۵/۲	۵۰/۱	۰/۸	۷/۳
فلورجان	۲۶۹۲۶	۲۳/۲	۲۸/۷	۲۵/۲	۱/۹	۱۲/۸
کاشان	۲۱۰۱۰	۲۳/۸	۱۰/۳	۲۱	۳/۶	۱۲/۲
گلپایگان	۱۰۸۲۱	۲۱/۷	۲۱/۵	۳۵/۹	۰/۵	۱۳/۶
لنجان	۳۶۵۲۸	۳۷/۹	۳۶/۸	۲۹/۵	۰	۶/۱
میازک	۱۹۲۳۲	۲۹/۳	۳۵/۹	۳۳/۱	۱/۵	۱۷/۶
نائین	۶۶۵۱۰	۲۶/۳	۱۲/۷	۵۸/۲	۰/۲	۱۲/۳
تصف آباد	۲۸۷۸۷	۲۸/۲	۲۹	۲۰	۲/۲	۱۵/۶
نطنز	۴۰۰۵	۳۷/۷	۲۱/۲	۳۳	۷/۲	۱۰/۲
استان	۵۹۱۶۴۰	۲۳۳۸۲۲	۱۲۵۶۲۱	۱۸۸۸۸۰	۱۷۲۹۲	۱۵
درصد	۱۰۰	۴۰	۲۵	۲۲	۳	-

منبع: نتایج تفصیلی سرشماری عمومی نفوس و مسکن استان همدان، شهرستان آبد
مرکز شمار ایران،

جدول ۷ وضعیت مهاجرت استان از نظر اسکان (۶۵ تا ۷۵)

کل مهاجرین	ساکن در شهر	درصد	ساکن در روستا	درصد
۵۹۱۶۴۰	۲۲۹۰۱۶	۷۵/۵	۱۲۲۶۲۲	۲۲/۵

و مأخذ: نتایج تفصیلی سرشماری عمومی نفوس و مسکن استان سال ۷۵ ص ۲۰

جدول ۸: وضعیت مهاجران استان با توجه به محل اقامت قبلی مهاجرین محل سرشماری (۶۵-۷۵)

روستایه شهر	شهریه شهر	روستایه روستا	شهریه روستا	نامعلوم
۱۶/۲	۵۷/۱	۵/۹	۱۷/۶	۳

و مأخذ: نتایج تفصیلی سرشماری عمومی نفوس و مسکن استان سال ۷۵ ص ۲۰

کشاورزی

سطح زیر کشت محصولات سالانه در استان اصفهان برابر ۲۴۸۹۱۷ هکتار (سال ۱۳۸۰ش) است که در کنار آن ۵۸۷۹۲ هکتار نیز به کشت محصولات دائمی (شامل درختان بارور و نهال) اختصاص دارد. زراعت‌های سالانه استان ۲/۵۳٪ و زراعت‌های دائمی آن ۲/۸۸٪ از کل زمین‌های کشور را شامل می‌شود. کشت گندم و جو در همه شهرستانهای استان انجام می‌پذیرد و تنها محصول دیمی استان را تشکیل می‌دهد. دیمکاری در این استان اصولاً به قسمتی از جنوب و شمال‌غربی آن محدود می‌شود.

جدول شماره ۹: سطح زیر کشت محصولات سالانه و دائمی استان اصفهان

(در سالهای ۱۳۷۵-۱۳۸۰) (هکتار)

سال	جمع کل	سطح زیر کشت محصولات سالیانه		سطح زیر کشت باغات شهر	
۱۳۷۵-۷۶	۴۲۰۷۶۲	۲۸۰۷۲۱	۳۴۱۱۸۰	۲۹۵۴۱	۵۰۰۴۱
۱۳۷۶-۷۷	۴۲۶۱۶۵	۳۷۱۹۳۴	۳۴۳۸۰۹	۲۸۱۲۵	۵۴۲۳۱
۱۳۷۷-۷۸	۳۹۰۶۳۶	۳۳۴۲۱۱	۳۱۴۰۱۶	۲۰۱۹۵	۵۶۴۲۵
۱۳۷۸-۷۹	۳۲۶۷۰۴	۲۶۹۴۰۱	۳۶۱۴۵۹	۷۹۴۲	۵۷۳۰۳
۱۳۷۹-۸۰	۳۰۷۷۰۹	۲۴۸۹۱۷	۲۲۴۴۷۹	۲۴۴۳۲۸	۵۸۷۹۲

آمارنامه استان اصفهان سال ۱۳۸۰ سازمان برنامه و بودجه استان اصفهان، اصفهان، ۱۳۸۱، ص ۱۴۱

انواع صیفی، سبزیها و حبوبات در شهرستانهای مختلف استان کشت می‌شود که در سال ۱۳۷۹ش، حدود ۲۹۳۵۱ هکتار زیر کشت سبزی و ۹ هکتار زیر کشت حبوبات بوده است.^{۱۲} از محصولات زراعی صنعتی در این استان گذشته از پنبه می‌توان از چغندر قند و انواع توتون و تنباکو و نیز انواع دانه‌های روغنی نام برد. محصولات علوفه‌ای نیز با ۴۹۷۵۲ هکتار سطح زیر کشت و ۲۳۴۴۸۴ تن تولید در ۱۳۷۹ش از دیگر محصولات زراعی استان به‌شمار می‌روند. درختان میوه در قسمت‌های جنوبی، مرکزی و غربی استان بیشتر و در قسمت‌های شرقی و شمالی کمتر از سایر نواحی است. انواع میوه از جمله خرما، انار، سیب، به و گلابی در این استان به‌دست می‌آید. از مهم‌ترین



میوه‌ها و محصولات این استان که به دیگر نقاط کشور صادر می‌شود گلابی، به، سیب، گیلاس، هندوانه، خربزه، خیار، سیب‌زمینی، پیاز، سبزی، هویج و شلغم را می‌توان نام برد. واردات استان اصفهان عبارت است از جو، ذرت، علوفه و گندم.^{۱۳}

صنعت

منابع طبیعی و نیز دسترسی به مواد اولیه گوناگون در کنار ویژگیهای مناسب آب و هوایی و به‌ویژه وجود زاینده‌رود را در گسترش صنایع اصفهان از عوامل عمده به‌شمار آورده‌اند. فعالیت صنعتی در استان اصفهان را به‌طور کلی می‌توان به دو بخش متمایز تقسیم نمود. صنایع سنتی (دستی و خانگی) و صنایع امروزی (کارخانه‌ای).

صنایع سنتی اصفهان از جمله قالبیافی، پارچه‌بافی و قلم‌کاری، قلم‌زنی، میناکاری، زریبافی، خاتم‌سازی، گیوه‌دوزی، تذهیب و منبت‌کاری و مانند آن است. بسیاری از این صنایع از گذشته‌های دور در اصفهان رایج بوده و تولیدات آن به سایر نقاط و نیز خارج کشور صادر می‌شده است در دهه ۱۳۳۰ش حدود دوهزار دستگاه و کارگاه کرباس‌بافی و لنگ‌بافی در اصفهان و حومه آن وجود داشته که مقداری از تولیدات آنها به خارج از کشور نیز صادر می‌شده است. به گفته ابن رسته در سده ۴ ق در اصفهان نوعی فرش بافته می‌شده که از نظر خوبی بافت و زیبایی و دوام در دنیای آن زمان شهرت داشته است. قالبیافی در اصفهان در زمان صفویه دارای اهمیت فراوان بود و بازار قالبیهای ابریشمی آن رواج زیادی داشت.

غالب قالبیهای قدیمی و گرانبهای موجود در موزه‌های مشهور اروپا و آمریکا را از قالبیهای بافت اصفهان دانسته‌اند. این صنعت که پس از انقراض صفویه در اصفهان رو به انحطاط نهاده بود از اوایل سده ۱۴ش رونق خود را باز یافت؛ چنان‌که امروزه قالبیافی برخلاف بسیاری دیگر از شاخه‌های صنایع سنتی، جایگاه خاصی در نواحی روستایی این استان دارد هرچند فعالیت روستایی در این زمینه با بازارهای شهر پیوندی تنگاتنگ دارد.

بسیاری از فعالیتهای سنتی صنعتی در این استان که همواره از یکسو نماینده هنر ایرانی-اسلامی در کشور و جهان بوده، و از دیگر سو، جایگاه مهمی به این منطقه از کشور بخشیده

امروزه اهمیت پیشین خود را از دست داده است؛ نمونه بارز آن زریبافی است که از اوایل قرن حاضر رو به انحطاط کامل نهاده است.

امروزه اصفهان یکی از مراکز اصلی صنایع کشور به شمار می‌رود و در کنار صنایع کوچک و سستی اصفهان صنایع کارخانه‌ای متعددی فعالیت دارند که از مهم‌ترین آنها کارخانه ذوب آهن است. در ۱۳۴۲ش موافقت‌نامه‌ای میان ایران و اتحاد جماهیر شوروی سابق در زمینه احداث کارخانه ذوب آهن در ایران به عمل آمد و از ۱۳۴۶ش عملیات ساختمانی آن و تجهیز معادن و ایجاد خطوط آهن آغاز شد. سرانجام در سال ۱۳۵۱ش کارخانه ذوب آهن با روش کوره بلند با ظرفیت رسمی ۵/۵۰۰ هزار تن در سال آغاز به کار کرد. پس از بررسی‌های لازم طرح گسترش این کارخانه تا ظرفیت ۱/۹ میلیون از ۱۳۵۲ش آغاز و کوره بلند دوم نیز ساخته شد که از اواخر سال ۱۳۶۲ش بهره برداری از آن شروع شد. ذوب آهن اصفهان علاوه بر تأسیسات مختلف مربوط به تولید آهن خام، دارای دو کارخانه نورد ۶۵۰ و ۳۵۰ هزار تنی است که ظرفیت سالانه هر کدام به ترتیب ۵۵۰ و ۳۰۰ هزار تن است. گذشته از فعالیت مجتمع ذوب آهن اصفهان مجتمع فولاد اصفهان نیز چندی است که مراحل پایانی را طی کرده و به تولید قابل توجهی رسیده است.

خدمات

جلگه حاصلخیز اصفهان از گذشته دور محل تبادل کالا بود و همین امر سبب ایجاد گسترش راهها در این منطقه شده است. برای نمونه از ناحیه قزوین تا جلگه‌های دوردست پارس جاده‌ای وجود داشت که از سرزمین باستانی اصفهان می‌گذشت. در دوره‌های بعدی با گسترش بیشتر ارتباطات میان تمدنهای آن زمان بازرگانانی که بین فلات و جلگه‌های بین‌النهرین یا سواحل جنوب آمد و شد داشتند از این گونه راهها عبور می‌کردند و از این طریق مال‌التجاره خود را به منطقه اصفهان می‌رساندند که از اینجا به نواحی مختلف کشور توزیع می‌شد. اصطخری در سده ۴ ق می‌نویسد: «در هیچ شهر آن مال نیست که در سپاهان و فرضه پارس و کوهستان و خراسان و خوزستان است و بارکده این همه اقلیمها سپاهان است.» اینگونه راهها در گذر زمان گسترش و اهمیت بیشتری یافتند تا جایی که امروزه هنوز هم شبکه ارتباطی استان اصفهان با سایر مناطق کشور- با توجه به



موقعیت آن و نیز تمرکز جمعیت و فعالیتهای گوناگون اقتصادی این استان اهمیت ویژه‌ای دارد و به سبب وجود راههای مختلف هوایی و زمینی (جاده‌ها و راه‌آهن) این استان را یکی از مراکز مهم ارتباطی کشور می‌توان شمرد.

شبکه راههای زمینی بین استان اصفهان دارای پنج محور اصلی است. محور اصفهان-تهران، اصفهان-شیراز، اصفهان-یزد، خرم‌آباد، اصفهان-شهرکرد، شبکه راههای روستایی استان اصفهان در میان راههای روستای کشور و در مقایسه با سایر استانها، جایگاه ویژه‌ای دارد.

استان اصفهان-جز شهر کاشان- تا ۱۳۴۵ش از راه‌آهن محروم بود، در این سال از طریق راه‌آهن کاشان، به شبکه راه‌آهن کشور متصل شد و از ۱۳۵۳ش عملاً مورد بهره‌برداری قرار گرفت. مجموع راههای آهن استان اصفهان ۷۴۷ کیلومتر است که از آن میان ۶۲۶ کیلومتر خطوط اصلی و ۱۲۱ کیلومتر خطوط فرعی است. این خطوط به‌طور کلی در خدمت حمل و نقل صنعتی است.

در حال حاضر استان اصفهان دارای دو فرودگاه کشوری و چند فرودگاه نظامی است.^{۱۴}

جاذبه‌های طبیعی استان

طبیعت بکر، فضای روحانی، محیط شاداب و رنگارنگ، چشمه‌ها، رودخانه و آبشارهای متعدد، کوههای بلند، صخره‌های عظیم، دره‌های عمیق، درختان بلند، سبزه، گل، شکوفه، سکوت و آرامش ... مجموعه‌ای از ویژگیهای برخی گردشگاههای طبیعی استان اصفهان است که هر گردشگر طبیعت‌گردی از تماشای این مناظر حیرت‌زده می‌شود که در اینجا به برخی از آنها اشاره می‌گردد.

زاینده‌رود که از سرچشمه تا مصب چهره‌های گوناگونی را در اختیار گردشگران قرار می‌دهد رودخانه‌ای است که بستر آن از سرچشمه تا مصب از خود زایش آب می‌کند و وجه تسمیه آن به زاینده‌رود از همین جهت است.^{۱۵}

کوه صفه: کوهی که با ارتفاع ۲۲۴۰ متر در جنوب شهر و مشرف به جلگه اصفهان قرار دارد. این کوه که به‌علت نزدیکی به شهر و دارا بودن چشمه‌های آب بر زیبایی طبیعی شهر افزوده و از

قدیم شهرت داشته است در حال حاضر در دامنه این کوه پارک کوهستانی مصفایی ایجاد نموده‌اند که به دو چشمه درویش و پاچنار که نام تاریخی تخت سلیمان برای آن زینده‌تر است، منتهی می‌شود.^{۱۶}

تالاب گاوخونی: تالاب گاوخونی پایان حوضه رودخانه زاینده‌رود یکی از هجده تالاب ثبت‌شده جهان در پهنه جغرافیایی ایران است. تالاب گاوخونی سرشار از چشم‌اندازهای طبیعی است و با توجه به موقعیت جغرافیایی آن در آستانه گستره وسیع ناحیه بیابانی از پدیده‌های نادر فصلی است.

از نظر پوشش گیاهی، آبراهه‌های اطراف آن پوشیده از نزارهای متراکم است. پس از نزارهای پوشش متراکم درختان، منظره جنگل دست‌نخورده‌ای را ترسیم می‌کند. زیباترین چهره تالاب گاوخونی را چون سایر تالابها، پرندگان مهاجر و به اصطلاح زمستان‌گذران می‌سازند. این پرندگان از اواسط پاییز تا اواخر فروردین در تالاب و بیشتر در منطقه آبریزه زاینده‌رود تجمع می‌کنند.^{۱۷}

آب ملخ و تخت سلیمان: چشمه آب ملخ یا تخت سلیمان از مجموعه پدیده‌های زیبا و دیدنی استان اصفهان است که در کنار روستای آب ملخ در جنوب‌غربی شهر سمیرم جاری است. این روستا جزو دهستان پادانای سفلی از بخش پادانا یکی از دو بخش شهرستان سمیرم است و تا مرکز شهرستان ۵۳ کیلومتر فاصله دارد.

جریان این آب در کنار روستا از میان درختان بلند و کوتاه وحشی به تدریج به داخل دره‌ای عمیق فرود می‌رود، دره کم‌کم عمیق‌تر می‌شود تا اینکه در عمیق‌ترین نقطه و در میان صخره‌های بلند رودخانه پرآب و خروشان ماربر بر آن وارد می‌شود.

رودخانه پرتلاطم پس از طی مسیری کوتاه در چشم‌اندازی شگفت‌انگیز از یک پل طبیعی که در میانه عمق دره ایجاد شده می‌گذرد و در ادامه، در پیچ و خم دره‌ها و صخره‌های بلند از چشم ناپدید می‌شود. این پل طبیعی همان تخت سلیمان است. این منظره طبیعی از طریق آب چشمه‌ای خروشان که از دهنه غارمانندی از داخل صخره‌های عظیم در بخش فوقانی پل ماربر روی پل جاری می‌شود و به‌صورت آبشار از دو طرف به داخل رودخانه می‌ریزد شگفت‌انگیزترین



چشم‌انداز این مجموعه را پدید می‌آورد. این چشمه نیز به چشمه معجزه معروف است. در دهانه غار آب چشمه در آغاز در گودال بزرگ حوض‌مانندی می‌ریزد و سپس بر روی پل طبیعی جاری می‌شود که این گودال محل آب‌تنی و شستشوی اهالی آب‌ملخ از قدیم بوده است.^{۱۸}

چشمه نیاسر: یکی از آثار جالب و دیدنی استان اصفهان، چشمه نیاسر یا چشمه اسکندریه است که در شهر نیاسر در سی کیلومتری غرب کاشان قرار دارد. این چشمه یقیناً عامل اصلی ایجاد و تداوم تاریخ چند هزار ساله نیاسر بوده است و هم اکنون نیز منشأ زیباییهای فراوان و منبع اصلی آب شهر و مزارع کشاورزی محل است.^{۱۹}

جاذبه‌های تاریخی استان

در اصفهان از دوره‌های مختلف تاریخی آثار و بناهای گوناگونی برجای مانده که خود نمایانگر زندگی پر فراز و نشیب این استان است. اهمیت و تنوع این آثار تا بدانجاست که اصفهان را «موزه ایران» نام نهاده‌اند.^{۲۰}

آتشگاه اصفهان: بقایای آتشکده‌ای منسوب به ساسانیان است که تپه و حتی خیابان مجاور آن که از اصفهان به طرف نجف‌آباد می‌گذرد به آتشگاه مشهور است.^{۲۱}

پل شهرستان: از آثار دیگری که به دوره ساسانیان نسبت می‌دهند پل شهرستان، از پلهای قدیمی زاینده‌رود است که در سه کیلومتری شرق پل خواجه و مقابل ناحیه جی واقع است.^{۲۲}

قلعه‌های دفاعی اصفهان: قلعه طبرک یا طبره واقع در شرق اصفهان از آثار بسیار مهم دوره دیلمی بوده است. چون خاندان مزبور از طبرستان بودند، لذا قلعه مزبور را به نام آن سرزمین یعنی طبرستان کوچک نام‌گذاری نموده‌اند، وسعت قلعه را ده هکتار نوشته‌اند.^{۲۳}

بنای شاهدز بر فراز کوه صفه: در عصر ملک‌شاه به دستور او قلعه‌ای بر فراز نزدیک‌ترین کوه به اصفهان، یعنی صفه بنا می‌شود. این قلعه با هدف دفاعی- نظامی ایجاد می‌گردد تا در موارد ضروری از آن استفاده دفاعی صورت گیرد که آثار آن هنوز پابرجاست.

قلعهٔ ماریین که بر فراز کوه کم‌ارتفاع آتشگاه است و در شش کیلومتری اصفهان (فعلی) قرار دارد بر این کوه عمارتی از خشت خام در کمال شکوه و جلال تا به امروز باقی مانده است. قلعهٔ خولنجان که در فاصلهٔ هفت فرسنگی اصفهان قرار دارد اغلب از آجر و سنگ بنا گردیده است.^{۲۴} قلعهٔ قورتارتان نام روستایی در بخش بن رود است که از ورزنده دوازده کیلومتر فاصله دارد. این قلعه حصار کنگره‌دار از خشت خام و بسیار محکم و عظمتی فوق‌العاده دارد.^{۲۵} قلعهٔ نهچیر که هستهٔ مرکزی روستای نهچیر را تشکیل می‌دهد در جنوب غربی شهر مبارکه در فاصلهٔ پنج کیلومتری قرار دارد و از دورهٔ قاجار است.^{۲۶} کاروانسرای اصفهان: از جمله آثار تاریخی کاروانسراهاست که در اینجا فقط به اجمال به دو تا اشاره می‌شود.

کاروانسرای مرنجاب در قلب کویر در حاشیهٔ جنوبی دریاچهٔ قم واقع شده است. مرنجاب از دهستان کویری شهرستان آران و بیدگل و در پنجاه کیلومتری شمال شرق مرکز این شهر قرار دارد. در زمان شاه عباس اول ساخته شده است.^{۲۷}

کاروانسرای نیستانک در بیست کیلومتری غرب شهر نایین بر سر اردستان- نایین و راه ترانزیت تهران- بندرعباس واقع شده است که در دوران قاجار به همت یک تاجر یزدی ساخته شده است که با بادگیر و گنبدهای زیبایی خودنمایی می‌نماید و در کنار روستای نیستانک است.^{۲۸} پلهای اصفهان: پل بابا رکن‌الدین که به پل خواجه معروف است. پل جویی که شاه عباس دوم برای راه عمارات دولتی از طرف شمال به جنوب ساخت. پل ... وردی‌خان (سی و سه پل) که چون به فرموده شاه عباس بزرگ، او اهتمام نمود به نام او معروف شد و از چهارباغ عباسی راه است برای چهارباغ بالا و جلفا. پل ماریانان است که از لنجان و دستجرد به شهر آمده و این چهار پل امروزه محاذی شهر افتاده است و در بلوکات لنجان بالا، پل زمان‌خان است و پل کله که برای باغ بادران و قهفرخ و چهارمحال می‌رود و پل بابا محمود و پل فلاورجان در کراچ پل چوم است و پل دشتی که امروزه به قول عوام، «آن ور آب افتاده» و در رویدشت علیا، پل وزنه.^{۲۹} از مهم‌ترین بناهای دورهٔ سلجوقی در ایران، مسجد جمعهٔ اصفهان است که مجموعه‌ای از شیوه‌های گوناگون معماری در دوره‌های مختلف اسلامی است.^{۳۰}



بناها و آثار تاریخی دوره صفویه در اصفهان فراوان است که از آن جمله می‌توان از موارد زیر نام برد: میدان نقش جهان، مسجد شاه (مسجد امام فعلی)، عمارت عالی‌قاپو، مسجد شیخ لطف‌الله...

مسجد شاه (مسجد امام فعلی) یا مسجد جامع عباسی را از لحاظ عظمت بنا و معماری و کثرت تزیینات از زیباترین مساجدی دانسته‌اند که تا به حال در ایران ساخته شده است. بنای این مسجد در ۱۰۲۰ق به فرمان شاه عباس اول شروع شد و در ۱۰۲۵ق ساختمان سردر و تزیینات کاشیکاری آن به پایان رسید.^{۳۱}

در ضلع شرقی میدان نقش جهان، مسجد شیخ لطف‌الله قرار دارد که آن را نیز از آثار برجسته معماری ایران به‌شمار آورده‌اند. پیش از برپایی این مسجد، در محل آن مسجد دیگری وجود داشته است. این مسجد با کاشیکاریهای معرق داخل و خارج گنبد و نیز کتیبه‌های عالی که برخی از آنها به خط علیرضای تبریزی و ظرافت کم‌نظیری دارد.^{۳۲}

از بناهای دیگر اطراف میدان، عمارت عالی‌قاپو است. این کاخ از بناهای شاه عباس اول است که در ربع اول سده ۱۱ق ساخته شده است. در ضلع میدان نقش جهان، مقابل مسجد شاه سردر قیصریه و بازار قرار دارد. در سردر یاد شده هنوز هم تزیینات نقاشی دیوارها و سقف مقرنس آن قابل مشاهده است.

از آثار مهم دوره شاه عباس دوم کاخ چهل ستون است که ویژه پذیراییهای رسمی بوده و تاریخ اتمام بنای آن ۱۰۵۷ق است.^{۳۳} مدرسه چهارباغ یا مدرسه سلطانی و کاروانسرای مادر شاه و نیز بازارچه بلند از بناهای معروف دوره شاه سلطان حسین در اصفهان است. مدرسه صدر نیز از جمله آثار دوره قاجاریه است.

شهر اصفهان چند کلیسا دارد که مهم‌ترین آن کلیسای جلفای اصفهان است از لحاظ معماری و تزیینات و نقاشی؛ نیز کلیسای سن سور یا کلیسای وانک است که در محل کلیسای قدیمی تری که در ۱۶۰۵م بنا شده بود ساخته شده است.^{۳۴}

از جمله مباحث شهرسازی قابل بحث در اصفهان که جلوه زیبایی به شهر داده و معابر عمومی و ساختمانها طی زمان از آن تبعیت نموده است مادیهای اصفهان است که به تقسیم آب

زاینده رود در قسمتهای مختلف شهر پرداخته است. هریک از این مادیها تا سی سال گذشته حداقل هشت محله و مزرعه (ناجوان) و حداکثر ۲۵ محله و مزرعه (نیاصرم) و جمعاً ۱۱۸ باغ و مزرعه را در سطح شهر آبیاری می کرد. که امروزه هنوز ۴۲ واحد از آنها (مزارع) که وابسته با آب مادیها و شیب آنهاست (نیاصرم، فرشادی/ شایج، قمش و فدن)، دایر است.^{۳۵}

جاذبه های تاریخی شهرستانها

مرقد مطهر حضرت ابراهیم بن موسی بن جعفر (ع) در روستای زمان آباد برخوار و مرقد مطهر حضرت قاسم بن موسی بن جعفر (ع) در مورچه خورت واقع شده که زیارتگاه و مورد احترام اهالی است.^{۳۶}

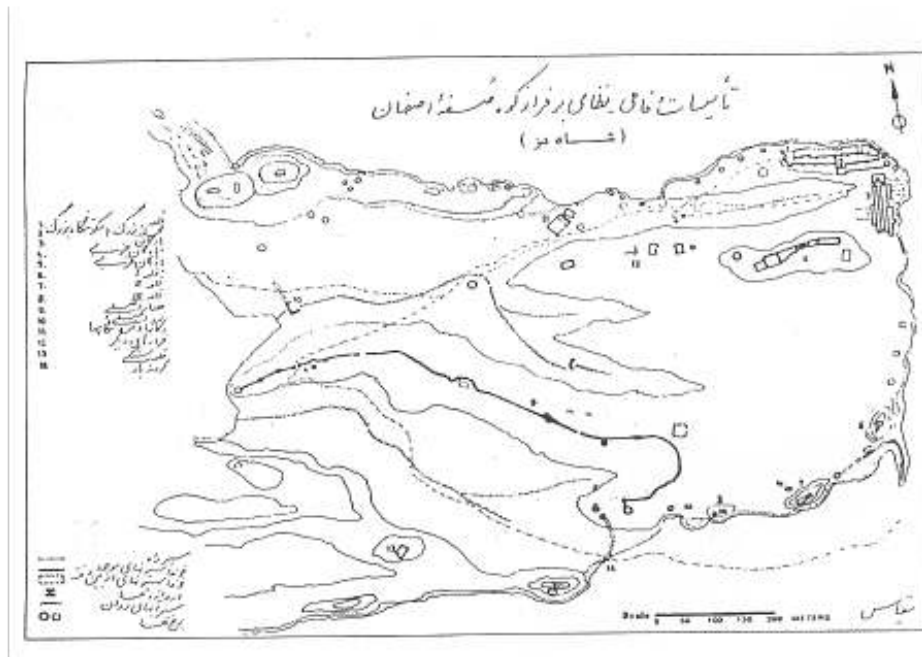
بقعه امامزاده شاهرضا یکی از آثار ارزنده اسلامی عهد صفویه در شاهرضا است و ساختمان اولیه آن متعلق به عهد شاه اسماعیل اول صفوی است. بعضی شاهرضا را فرزند امام موسی بن جعفر (ع) می دانند که محل زیارتی برای مردم است و در جمعه ها در کنار آن جمعه بازار برقرار است. امامزاده شاه سید علی اکبر برادر حضرت رضا (ع) و شاه چراغ (ع) در شمال شرقی شاهرضا قرار دارد و بقعه آن از عهد شاه عباس بزرگ صفوی است. مسجد جمعه و شبستان آن و بازار قدیمی شاهرضا از عهد سلجوقی است.^{۳۷}

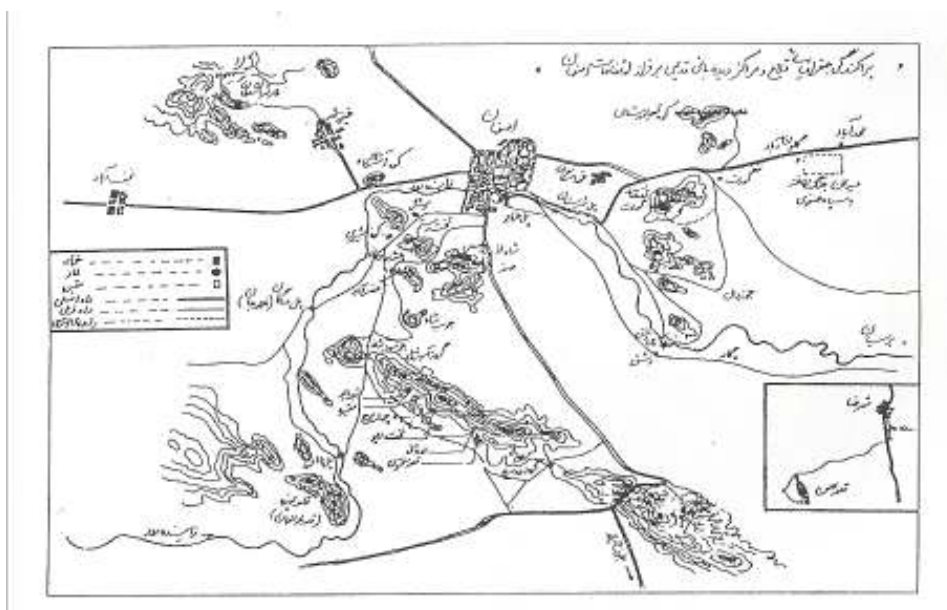
در شهرستان کاشان آثار باستانی زیادی از دوره صفویه و قاجاریه و پیش از آنها به جای مانده است، مانند باغ فین، خانه بروجردیها، مسجد آقا بزرگ، مدرسه سلطانی، بقعه حبیب بن موسی و بقعه امامزاده سلطان علی بن محمد باقر.

در گلپایگان مسجد جامع از عهد سلجوقی و بقعه سیدالسادات از فرزندان امام موسی بن جعفر را از زمان قاجاریه می توان نام برد. در نطنز مسجد جامع و بقعه عبدالصمد نطنزی و آستانه امامزاده آقا علی عباس از آثار تاریخی به حساب می آید.^{۳۸}

جاذبه‌های فرهنگی

استان اصفهان مراکز آموزشی گوناگونی دارد که از آن جمله‌اند: دانشگاه علوم پزشکی اصفهان، دانشگاه اصفهان، دانشگاه صنعتی اصفهان، دانشگاه هنر، دانشگاه کاشان، دانشگاه علوم پزشکی کاشان، واحدهایی از دانشگاه آزاد (اردستان، خوراسگان، خمینی‌شهر، دهاقان، شهرمجلسی، شهرضا، فلاورجان، کاشان، مبارکه، میمه، نایین، نجف‌آباد، نظنز، فریدن، گلپایگان و هرنند). و واحدهایی از دانشگاه پیام نور (آران و بیدگل، اصفهان، خوانسار، دلیجان، زرین‌شهر، شهرضا، سمیرم، گلپایگان، کاشان، نجف‌آباد، وزوان، اردستان، فریدون‌شهر) است که پذیرای دانشجویان قابل توجهی از سراسر کشور است.^{۳۹}





پی‌نوشت‌ها

۱. سازمان مدیریت و برنامه‌ریزی استان اصفهان، آمارنامه استان اصفهان، ص ۳-۱.
۲. همان، ص ۸.
۳. اهلرس، اکارت، ایران مبانی یک کشورشناسی جغرافیایی، ص ۷۶.
۴. رحمانی، بیژن، بنیادهای جغرافیایی اقتصاد ایران، ص ۳۸.
۵. رهنمایی، محمدتقی، مجموعه مباحث و روشهای شهرسازی جغرافیا، ص ۸۶.
۶. سازمان آب منطقه‌ای استان اصفهان.
۷. هنرفر، لطف‌الله، «موقع طبیعی جغرافیایی اصفهان»، فرهنگ اصفهان، ص ۱۰۵-۱۰۳.
۸. جعفرپور، ابراهیم، مطالعات اقلیم، مطالعات طرح تغییر محور مجتمع فولاد مبارکه، ص ۱۶۹-۱۶۱.
۹. مرکز آمار ایران، سالنامه آماری کشور، ص ۳۹.
۱۰. سالنامه آماری کل کشور، ص ۵۱۷.
۱۱. سالنامه آماری کشور ۱۳۷۵، وابسته به سازمان برنامه و بودجه یا مرکز آماری ایران، تهران، ۱۳۷۶، ص ۵۲.
۱۲. آمارنامه استان اصفهان سال ۱۳۸۰، ص ۲۷۲.
۱۳. کتاب سال راهنمای کشاورزی ایران سال زراعی (۱۳۷۹-۱۳۷۸)، ص ۳۵۱-۲۴۹.
۱۴. سعیدی، عباس، اصفهان، ص ۱۶۸-۱۶۶.
۱۵. هنرفر، لطف‌الله، «زاینده‌رود در گذر تاریخ»، مجله فرهنگ اصفهان.
۱۶. عظیمی، سید احسان‌الله، «وجه تسمیه اصفهان»، مجله فرهنگ اصفهان، ص ۶۹-۶۶.



۱۷. نوری، سید هدایت‌الله، «تالاب گاوخونی»، مجله فرهنگ اصفهان، ص ۱۳۸-۱۳۵؛ نیز محمد مهریار، «گاوخونی و زاینده‌رود»، مجله فرهنگ اصفهان، ص ۵۲-۵۰.
۱۸. نوری، سید هدایت‌الله، «آب ملخ و تخت سلیمان»، مجله فرهنگ اصفهان، ص ۱۲۳-۱۱۷.
۱۹. نوری، «شهر سبز نیاسر»، مجله فرهنگ اصفهان، ص ۱۰۹.
۲۰. سعیدی، عباس، همان، ص ۱۷۶.
۲۱. بوشاسب گوشه، فیض‌الله، «آتشگاه اصفهان»، مجله فرهنگ اصفهان، ص ۶۰.
۲۲. سعیدی، عباس، همان، ص ۱۷۶.
۲۳. شفق، سیروس، «پیشینه تاریخی قلعه‌های دفاعی اصفهان»، مجله فرهنگ اصفهان، ص ۶۶.
۲۴. شفق، سیروس، همان، ص ۶۹-۶۶.
۲۵. شفق، سیروس، «پیشینه تاریخی قلعه‌های دفاعی اصفهان»، مجله فرهنگ اصفهان، ص ۳۸.
۲۶. شفیع، محمدرضا، «قلعه نهجیر»، مجله فرهنگ اصفهان، ص ۵۳.
۲۷. نوری، سید هدایت‌الله، «کاروانسرای مرنجاب در قلب کویر»، مجله فرهنگ اصفهان، ص ۱۹۸.
۲۸. نوری، سید هدایت‌الله، «کاروانسرای نیستانک»، مجله فرهنگ اصفهان، ص ۱۲۲-۱۲۱.
۲۹. جابری انصاری، حاج میرزا حسن‌خان، تاریخ اصفهان، ص ۱۰۷.
۳۰. سعیدی، عباس، همان، ص ۱۷۷.
۳۱. هنزفر، لطف‌الله، گنجینه آثار تاریخی اصفهان، ص ۴۲۷.
۳۲. همان، ص ۴۰۱.
۳۳. همان، ص ۵۵۷.
۳۴. همان، ص ۵۲۴.
۳۵. حسینی ابری، سید حسن، «زنده رود و باغ کاران یاد باد»، مجله فرهنگ اصفهان، ص ۱۸.
۳۶. وزارت آموزش و پرورش، جغرافیای کامل ایران، ص ۳۱۷.
۳۷. جمالی، مسیح‌الله، تاریخ شهرضا، ص ۱۱۷، ۱۲۷-۱۲۱.
۳۸. وزارت آموزش و پرورش، همان، ص ۳۳۸-۳۲۶.
۳۹. سازمان مدیریت و برنامه‌ریزی استان اصفهان، ص ۱۴۸.

منابع

- اهلرس، اکارت، ایران مبانی یک کشورشناسی جغرافیایی، مترجم محمدتقی رهنمایی، سحاب، تهران، ۱۳۶۵.
- بوشاسب گوشه، فیض‌الله، آتشگاه اصفهان، مجله فرهنگ اصفهان، ش ۲۳، بهار ۱۳۸۱.
- جابری انصاری، حاج میرزا حسن‌خان، تاریخ اصفهان، تصحیح و تعلیق جمشید مظاهری، انتشارات مشعل، اصفهان، ۱۳۷۸.
- جعفرپور، ابراهیم، مطالعات اقلیم، مطالعات طرح تغییر محور مجتمع فولاد مبارکه، جلد ۵، دانشگاه اصفهان، ۱۳۶۴.
- جمالی، مسیح‌الله، تاریخ شهرضا، انتشارات تقی، اصفهان، ۱۳۵۵.
- حسینی ابری، سید حسن، زنده‌رود و باغ کاران یادباد، مجله فرهنگ اصفهان، ش ۲۱، پائیز ۱۳۸۰.
- رحمانی، بیژن، بنیادهای جغرافیایی اقتصاد ایران، انتشارات علوی، تهران، ۱۳۷۵.
- رهنمائی، محمدتقی، مجموعه مباحث و روشهای شهرسازی جغرافیا، مرکز مطالعات و تحقیقات شهرسازی و معماری، وزارت مسکن و شهرسازی، تهران، ۱۳۶۹.

- سازمان مدیریت و برنامه‌ریزی استان اصفهان، آمارنامه استان اصفهان، سال ۱۳۷۹، اصفهان، ۱۳۸۰.
- سازمان مدیریت و برنامه‌ریزی استان اصفهان، آمارنامه استان اصفهان، سال ۱۳۸۰، اصفهان، ۱۳۸۱.
- سعیدی، عباس، اصفهان، نقل از دایرة المعارف بزرگ اسلامی، ج ۹، زیر نظر کاظم موسوی بجنوردی، تهران، ۱۳۷۹.
- شفقی، سیروس، پیشینه تاریخی قلعه‌های دفاعی اصفهان، مجله فرهنگ اصفهان، ش ۲۲، زمستان ۱۳۸۰.
- شفقی، سیروس، پیشینه تاریخی قلعه‌های دفاعی اصفهان، مجله فرهنگ اصفهان، ش ۲۳، بهار ۱۳۸۱.
- شفقی، محمدرضا، قلعه نهچیر، مجله فرهنگ اصفهان، ش ۲۰، تابستان ۱۳۸۰.
- عظیمی، سید احسان ا...، وجه تسمیه اصفهان، مجله فرهنگ اصفهان، ش ۱۲، تابستان ۱۳۷۸.
- کتاب سال راهنمای کشاورزی ایران سال زراعی (۷۹-۱۳۷۸)، فصل کشاورزی در استان اصفهان، انتشارات دام، کشت و صنعت گزارش ۱۲۰، تهران، ۱۳۸۰.
- مرکز آمار ایران، سالنامه آماری کشور ۱۳۷۵، سازمان برنامه و بودجه، تهران، ۱۳۷۶.
- مرکز آمار ایران، نتایج سرشماری عمومی نفوس و مسکن طی سالهای (۷۵-۱۳۳۵).
- مهریار، محمد، گاوخونی و زاینده‌رود، مجله فرهنگ اصفهان، ش ۲۰، تابستان ۱۳۸۰.
- نوری، سید هدایت ا...، تالاب گاوخونی، مجله فرهنگ اصفهان، ش ۱۶، بهار ۱۳۷۹.
- نوری، سید هدایت ا...، شهر سبز نیاسر، مجله فرهنگ اصفهان، ش ۱۴، زمستان ۱۳۷۸.
- نوری، سید هدایت ا...، کاروانسرای مرنجان در قلب کویر، مجله فرهنگ اصفهان، ش ۱۷ و ۱۸، زمستان ۱۳۷۹.
- نوری، سید هدایت ا...، کاروانسرای نیستانک، مجله فرهنگ اصفهان، ش ۱۳، پائیز ۱۳۷۸.
- نوری، سید هدایت ا...، آب ملخ و تخت سلیمان، مجله فرهنگ اصفهان، ش ۱۶، بهار ۱۳۷۹.
- وزارت آموزش و پرورش، جغرافیای کامل ایران، تهران، ۱۳۶۶.
- هنرفر، لطف ا...، زاینده‌رود در گذر تاریخ، مجله فرهنگ اصفهان، س ۱، ش ۴، تابستان ۱۳۷۵.
- هنرفر، لطف ا...، گنجینه آثار تاریخی اصفهان، اصفهان، ۱۳۴۴.
- هنرفر، لطف ا...، موقعیت طبیعی جغرافیایی اصفهان، فرهنگ اصفهان، س ۱، ش ۱، پائیز ۱۳۷۴.